



FICHE ENTREtenir ET RESTAURER DES DECORS EN BRIQUE

INTRODUCTION

La terre cuite est un élément récurrent des paysages architecturaux du Forez, dans les toitures et les souches de cheminée, mais surtout dans les encadrements, corniches, arêtiers, génoises et décors de façades. Cela tient autant au fait que la plupart des constructions y datent du XIXe siècle et des débuts du XXe, et que ce matériau riche en forme et en teintes permettait une liberté créative et économique dans l'architecture tant rurale qu'urbaine. La proximité des briqueteries et tuileries de la plaine du Forez a favorisé l'essor de ce matériau qualitatif.

ACCOMPAGNER LA PIERRE ET L'ENDUIT, STRUCTURER, ORNER...

Le XIXe siècle a vu la brique prendre une importance grandissante dans l'architecture rurale et urbaine dans le département de la Loire. Elle se rencontre principalement sous forme de terre cuite rectangulaire utilisée pour les encadrements de portes et de fenêtres, les souches de cheminées, les génoises et les corniches. D'abord confectionnée de manière artisanale, à des tailles variables, la brique est ensuite industrialisée et normalisée. Selon les terres utilisées, les modes de cuisson et les goûts des constructeurs, la brique a pu prendre des teintes variées, du blanc cassé au rouge sombre. Les briques vitrifiées ou vernissées, associées ou non à des motifs en céramiques colorés, se rencontrent dans les demeures urbaines les plus aisées.

La terre cuite a aussi été utilisée pour des décors de toitures (arêtiers, faitage) et de façades, sous la forme d'épis* de faitage, de briques moulées à décor, de briques recouvertes d'émaux de couleur, ou d'éléments de clôtures ajourées.

Au même titre que les éléments de façade en pierre intégrés aux maçonneries de moellons, les briques et les décors de terre cuite jouent souvent un rôle structurel, et doivent être préservés pour garantir la pérennité des constructions.



ENTRETIEN ET RÉFECTION DES ENCADREMENTS EN BRIQUE

Les encadrements de portes et de fenêtres, les arêtiers d'angles ou les bandeaux horizontaux en brique ne sont pas des décors plaqués sur les façades, mais des éléments structurels intégrés aux parois, qui protègent les angles des maçonneries en moellons, et leur confèrent une stabilité et des liaisons internes essentielles à leur durabilité.

Les briques défectueuses seront remplacées par des éléments de même nature et de même dimension, de même teinte ou d'une teinte proche de celle de l'original. Le mortier de scellement et les joints seront toujours exclusivement composés de chaux et de sable, à l'exclusion du ciment.

Ces encadrements doivent être conservés, entretenus, restaurés avec soin, et **rester apparents** afin de pouvoir respirer librement, et afin que les façades conservent leur écriture architecturale et leur intérêt patrimonial. On ne les recouvrira pas par de l'enduit. Des badigeons de chaux ou des peintures minérales pourront éventuellement les recouvrir, en utilisant une teinte en contraste par rapport à celle de l'enduit de façade.

On ne recouvrira jamais les encadrements et arêtiers en brique par un enduit ou une peinture étanche.

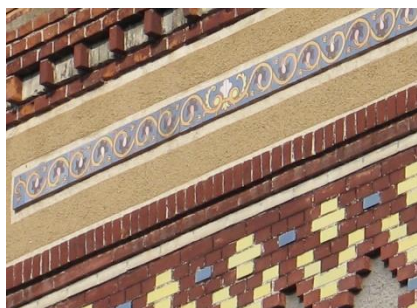


LES ÉLÉMENTS DÉCORATIFS EN TERRE CUITE

On veillera particulièrement à préserver les éléments décoratifs en terre cuite moulée ou émaillée, qui sont aujourd'hui souvent difficiles à remplacer. On vérifiera donc leur bon scellement, et on les protégera des infiltrations d'eau ou des chocs.

En cas de remplacement, on cherchera dans le commerce des éléments se rapprochant le plus de l'esthétique originale de la maison.

Les décors sont en effet une des caractéristiques de la qualité de l'architecture, qu'il s'agisse des maisons de bourg, des maisons bourgeoises, des villas ou de leurs clôtures. On évitera donc de les simplifier ou de les faire disparaître.



Loire Forez agglomération et la Communauté de communes Forez-Est portent le label « Pays d'art et d'histoire du Forez ».

ENTRETIEN ET RÉFECTION DES GÉNOISES ET CORNICHES

Comme les corniches en pierre, les génoises et les corniches en briques soutiennent les débords de toiture et éloignent les eaux de pluie des façades. Une génoise est un ensemble composé de rangs alternés de tuiles rondes et de « tuileaux » plats, une corniche en terre cuite pouvant être composée soit d'éléments moulurés posés comme des pierres, soit de briques posées selon des arrangements divers, destinés à créer des motifs en relief. Briques, tuiles et tuileaux étaient affichaient donc la couleur ! Les badigeonner de la même teinte que le mur est donc une erreur de compréhension de la démarche esthétique d'origine. **On ne recouvrira jamais une génoise ou une corniche par un enduit ou une peinture étanche.**

Le principal ennemi de ces dispositifs est l'humidité provenant de zingueries mal entretenues ou défectueuses.

Les tuiles et briques abîmées ou manquantes seront remplacées par des éléments de même nature, de même taille, si possible de même teinte. Le mortier de pose sera à la chaux et au sable, sans ciment, pour rester cohérent avec celui des parois, et parce que la terre cuite, comme la pierre, pourrit sous l'effet de l'humidité stagnante.

