

FOCUS EXPÉRIENCES PAYSAGÈRES FOREZ



VILLES
& PAYS
D'ART &
D'HISTOIRE



PAYS D'ART ET D'HISTOIRE DU FOREZ, UN LABEL DU MINISTÈRE DE LA CULTURE

Le Forez est labellisé « Pays d'art et d'histoire » depuis 1999, reconnu pour la qualité de ses paysages, de son patrimoine bâti historique et vernaculaire ainsi que pour ses savoir-faire artisanaux et industriels. Le label s'étend sur les territoires de Loire Forez agglomération et de la Communauté de communes Forez-Est. « Villes et Pays d'art et d'histoire » est un label national du ministère de la Culture octroyé aux collectivités engagées dans des programmes de restauration et de valorisation du patrimoine. Il garantit la qualité des actions culturelles et patrimoniales par l'emploi d'un personnel qualifié. Aujourd'hui, un réseau de 202 villes et pays vous offre son savoir-faire sur toute la France.

LE SERVICE ANIMATION DU PATRIMOINE

Il propose toute l'année des animations pour la population locale et les touristes ainsi que des visites et ateliers pédagogiques pour les scolaires. Il se tient à votre disposition pour étudier tout projet.

RENSEIGNEMENTS

Loire Forez agglomération
17 boulevard de la Préfecture CS 30211
42605 MONTBRISON cedex

DECouvrez L'OREE À CERVIÈRES

- Musée de la broderie or
- Centre d'interprétation
« Le Point de vue : l'expo des paysages du Forez »
- Atelier textile
- Boutique
- Résidence de création
- Exposition temporaire

Adresse : 28 rue du Puy Magnol,
42440 CERVIERES. Tel. : 04 77 24 98 71
www.loree-forez.fr

Réalisé avec le soutien financier de :



INTRODUCTION

Par la marche lente des chemins ou à la vitesse de la voiture, on les traverse tous les jours. Les paysages, on les voit, on les habite. Mais comment les regarde-t-on ? Quels imaginaires suscitent-ils ? Que disent-ils de nous et de notre façon de vivre ? Que nous font-ils ressentir ?

Ce guide complète la visite du centre d'interprétation « Le Point de vue : l'expo des paysages du Forez » réalisé par Loire Forez agglomération dans le cadre du label national « Pays d'art et d'histoire ». Il vous invite à sillonner le Forez pour vivre diverses expériences paysagères. De la plaine à la montagne, découvrez une riche collection de paysages contrastés, en grands formats ou par fragments, au détour d'une route ou d'un chemin. Les 7 circuits de Grande randonnée de Pays ainsi que de nombreuses boucles de petites randonnées sont idéals pour se plonger dans l'intimité du Forez (à demander auprès de l'office de tourisme).

SOMMAIRE

4 LES HORIZONS LOINTAINS

6 LE PITTORESQUE

9 LES REPÈRES

10 L'INSOUPÇONNÉ

12 LE BALCON

14 LA GÉOMÉTRIE

15 LA PERSPECTIVE

15 LE LÉGENDAIRE

Textes

Service du Pays d'art
et d'histoire du Forez.

Illustrations

Loire Forez
agglomération,
Julien Audigier.

Maquette

Jarticule **d'après**
DES SIGNES studio
Muchir Desclouds 2018

Impression

Roto France
impression

Les Hautes Chaumes, « Hautes terres » sacrées

Découvrir les Hautes Chaumes, c'est saisir l'expérience paysagère de la grandeur sans limite, de la vacuité et de la déconnexion dans un massif montagneux puissant.

Au sein des monts du Forez, les Hautes Chaumes s'élèvent comme une montagne sacrée. Culminant à 1634 mètres d'altitude à Pierre-

« Au-dessus des arbres, planté de courts buissons épineux, de fleurs sauvages et d'airelliers, c'est un paysage sans limite, propice aux légendes et aux peurs. Rien n'interrompt le regard, qui cherche en vain un repère dans l'immensité de la nature. Il ne rencontre, devant lui, que la succession des versants qui ondulent à l'infini. Tout fuit, tout échappe à sa prise. »

Dominique Fernandez,
L'école du Sud

sur-Haute, elles forment le toit du Massif Central oriental qui fait la jonction entre l'Auvergne et Rhône-Alpes. Ici, sur un étroit plateau ceinturé de forêts, s'ouvrent de vastes pâtures et landes à callunes. Sa position dominante offre des vues panoramiques saisissantes sur les Alpes côté est, sur la chaîne des volcans du Puy-de-Dôme côté ouest.

L'hiver, le climat y est rude, marqué par des

neiges tardives et des vents violents. Au printemps, les Hautes Chaumes se transforment

en jardin sauvage où poussent une multitude d'herbes et de plantes aux vertus reconnues. De l'été jusqu'au début de l'automne, arrive la vie pastorale d'altitude avec les troupeaux de vaches et de brebis. Autrefois, les jasseries servaient d'habitat temporaire aux éleveurs et à la fabrication de la fourme. Tantôt isolées, tantôt regroupées en hameaux, elles présentent une typologie différente selon leur implantation, leur ancienneté ainsi que leur localisation dans la pente.

À la différence de la haute montagne, les Hautes Chaumes semblent accessibles, mais ne sont que ponctuellement habitées. Les traces humaines y sont ténues. « Le spectateur se trouve donc confronté, par cette exposition brute de la géographie, à un territoire qui semble vierge et qui évoque des temps primitifs » (Y. Sujobert, 2023). Elles procurent un sentiment déroutant d'isolement et de rupture avec le monde habité. Pas après pas, un paysage en cache un autre, l'espace se dilue et ne semble jamais finir...



Les gorges de la Loire

Plus long fleuve de France, La Loire, dans ses nombreuses variations paysagères, donne en certains endroits une sensation d'être ailleurs, d'être à une autre époque, voire dans un tableau...

À CHAMBLES

Depuis les hauteurs de Chambles s'ouvre un paysage de fleuve singulier. En effet, la Loire est ici retenue en lac artificiel créé par le barrage de Grangent construit entre 1955 et 1957. Le fleuve, aux eaux profondes bleutées, est bordé de falaises tapissées de pinèdes odorantes, île et presqu'île se laissent accoster par des petites

plages ombragées. Les gorges du val de Loire, c'est le sublime comme expérience de la contemplation d'un monde (pas si) naturel que cela mais qui célèbre la majesté et la puissance irrésistible d'un paysage pouvant être tour à tour enchanteur et austère selon la lumière et la saison.

Cachés dans le pli des méandres, les trésors ne se livrent pas d'un seul coup d'œil, se découvrent à pied ou en bateau. Au fil de l'eau, donjons solitaires, sanctuaires et ermitage cachés dans la végétation. En haut, en bord de terrasse, le château d'Essalois et les villages historiques de Chambles et de Saint-Victor-sur-Loire.



© Julien Augier

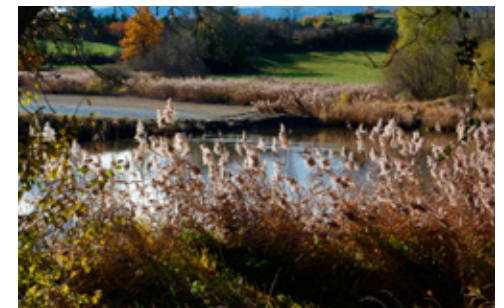
À SAINT-PRIEST-LA-ROCHE

Les 2^e gorges de la Loire, en aval de Balbigny, constituent l'une des images les plus pittoresques du fleuve connue en France. Ici, la construction du barrage de Villerest au sud de Roanne, a noyé les basses gorges en 1984. Ancré sur son piton rocheux depuis le XIII^e siècle et modifié au XIX^e siècle dans un style romantique, l'atypique château de la Roche s'avance désormais au milieu du fleuve. Lorsque la Loire est haute, dans les brumes hivernales, il donne l'impression de flotter sur l'eau.

La plaine aux 300 étangs

Principalement répartis dans la plaine du Forez, les étangs forment le deuxième milieu humide le plus important de la région Auvergne-Rhône-Alpes. Leur mise en scène dans un paysage bocager procède du regard aristocratique du XIX^e siècle.

Charles Beauverie (1839-1923), peintre aux allures de patriarche, et Félix Thiollier (1842-1914) son ami photographe, ont aimé parcourir les paysages foréziens. Tous deux pénétrés de la tradition romantique de la recherche du pittoresque, en peinture ou en éditions illustrées, ils ont saisi des paysages champêtres et des scènes de vie comme autant de réponses locales à une quête identitaire régionaliste. En parcourant la plaine du Forez, on ressent quelque chose d'intemporel. Ses illustres étangs, ses fermes isolées, ses châteaux, ses bosquets, son semi-bocage, ses petits bourgs paisibles ramassés autour de modestes églises, le canal d'irrigation du Forez (1869-1914) en sont encore les motifs principaux, dans une version plus moderne.





La plaine du Forez est aussi paradoxale. Dans un milieu plein d'étangs, aux sols gorgés d'eau en hiver, son problème essentiel reste celui de la sécheresse engendrée par une faible pluviométrie. En été, les sécheresses sévères sont fréquentes. Les sols argileux compacts et durs mettent en difficultés la végétation. Au Moyen Âge, le souci était le même. Du XIII^e au XVIII^e siècle, les propriétaires fortunés multiplient les étangs, tous artificiels, afin de retenir l'eau dans la plaine et de valoriser les terres argileuses impropres à l'agriculture.

Le Vieil Ecotay

À 4km de Montbrison, dans un site escarpé à la confluence de deux ruisseaux de montagne, un donjon et une église romane témoignent de l'existence de l'une des plus anciennes seigneuries médiévales. Sous l'esplanade fortifiée, le village avec ses maisons de pierre et ses terrasses jardinées, le petit pont en pierres et sa croix sont autant de détails qui créent un rapport de proximité, de l'intime.



(Pour en savoir plus : guide du Pays d'art et d'histoire « Focus Le Forez au fil de l'eau, en voiture ou en randonnée »)

Domaines de la propriété privée, peu d'étangs sont accessibles au promeneur. À visiter :

- Etang de Vidrieux (Lézigneux)
- Etang David et son centre d'interprétation dédié à la pêche (Saint-Just-Saint-Rambert)
- Réserve de Biterne et son centre d'interprétation la maison des étangs (Arthun)
- Etang de loisirs de Savigneux

Leur nombre divisé par deux au XIX^e siècle, les étangs couvrent aujourd'hui une superficie totale de 1500 hectares environ.

LES REPÈRES

Un territoire se reconnaît à ses repères architecturaux ou géographiques. Dans le Forez, ce sont les formations volcaniques émergeant de la plaine qui servent de signaux au voyageur.

Le Mont d'Uzore

Culminant à 535 m, cette formation volcanique s'étire sur 6 km de long. Il s'agit d'un dyke, un filon de roche magmatique vieux de 15 à 20 millions d'années mis au jour par l'érosion. Marquant le centre-ouest de la plaine du Forez, il se perçoit de très loin. Son versant est, escarpé et boisé, annonce la plaine bocagère et ses plaques d'étangs. Son versant ouest, plus doux, est plus favorable aux activités humaines. Comme tout site de hauteur, il porte une dimension spirituelle depuis l'Antiquité.



Le pic de Saint-Romain-le-Puy

Ce pointement basaltique (Alt. 463 m) appartient à la même période géologique que le Mont d'Uzore et le pic de Montverdun. La source d'eau

minérale Parot, devenue Cristalline, lui est liée. Un prieuré du XI^e siècle couronne son sommet, conférant au lieu une valeur mystique.



L'INSOUPÇONNÉ

Leur apparition est parfois rapide et brutale. Ces lieux à échelle humaine contrastent avec leur environnement proche. Inattendus et dépaysants, ces petits lieux font la richesse des paysages foréziens. À vous d'y tomber dessus !

Essertines basses

Depuis la route RD 101 sinuant en encorbellement au-dessus de la vallée étroite du Vizézy, d'un coup, entre les arbres, une chapelle isolée sur un éperon rocheux. À pied, petit à petit, se laissent deviner les vestiges d'un village fortifié sur un relief abrupt, là où personne n'aurait parié sur la possibilité d'une présence humaine.



Le château de Couzan

Depuis la RD 97 de Saint-Just-en-Bas à Sail-sous-Couzan, au détour d'un virage, la forteresse de Couzan apparaît subitement. Le cadrage par les pentes boisées de la vallée du Chagnon accentue l'effet de domination dégagé par le site.



Pont de Vaux

Les nombreuses vallées qui entaillent les monts du Forez sont ponctuées çà et là de passages. Ici, un petit bout du monde, le hameau de Vaux (commune de Saint-Georges-en-Couzan). Un pont médiéval enjambe le Lignon. Il propose l'expérience du passage guidant d'une rive à l'autre, d'une ambiance à une autre.

Donzy

Les vestiges du village médiéval de Donzy surgissent au détour d'un étroit chemin longeant la rivière la Charpassonne. Accroché à un affleurement de granit, le site ne se dévoile que par des

cônes du vue cadrés par les arbres et les rochers. Sa monumentalité est absorbée par une végétation dense. À mi-pente, la chapelle romane se dégage dans un écrin de nature jardinée.



L'effet balcon se traduit par une sensation de domination physique d'un lieu par rapport à un autre. Les lieux en balcon sont une des particularités des paysages foréziens.

Ils sont tellement nombreux établis dans les Monts du Forez et les Monts du Lyonnais qu'on ne saurait tous les citer. En un seul coup d'œil, ils révèlent la géographie de toute la région.

Marols

Depuis le clocher-donjon de Marols, la vue s'étend sur le sud de la plaine du Forez. Au loin, les Monts du Lyonnais et le massif du Pilat. Le choix d'édifier ici un village fortifié s'est imposé comme une évidence : voir et être vu de loin. Même construites tardivement, les maisons sont restées massées autour des remparts.



Maringes

Dans les Monts du Lyonnais, la plupart des villages et hameaux sont édifiés en sommet de relief, dialoguant les uns avec les autres. Les routes les reliant proposent des vues panoramiques sur des doux paysages collinaires ainsi que sur la plaine.

Cervières

Le village-belvédère de Cervières contrôlait une vaste étendue montagneuse du nord des Monts du Forez. En contre-bas, niché dans la verdure, l'étang Royon est parmi l'un des plus anciens du Forez (XIII^e s.).



LA GÉOMÉTRIE

Le parallélisme des cultures agricoles et forestières ainsi que de certains bâtiments donne parfois au paysage une forme géométrique.

LES VIGNES DE L'OUEST FORÉZIEN

Organisées en ligne, elles ondulent sur les coteaux exposés au soleil. Leur aspect graphique accentue tantôt les courbes, tantôt les pentes du relief. La géométrie et l'architecture du parcellaire (banquettes, talus) confère une identité au lieu. Les champs et boisements qui les bordent révèlent la diversité du paysage.



CULTURES MARAÎCHÈRES

Dans le secteur de Saint-Just Saint-Rambert, l'activité de maraîchage est un marqueur fort des paysages du sud la plaine. La recherche de rationalité, de quantité et d'optimisation des surfaces trame la terre en une série de lignes infinies dont les couleurs et les textures changent au fil des saisons.

LES TOITURES INDUSTRIELLES (SHEDS)

Véritable symbole de la révolution industrielle du XIX^e siècle, les sheds couvrent d'immenses ateliers-halles. Composés d'une toiture à deux pans inégaux dont l'un vitré, ils imposent dans le paysage la rationalité de l'organisation du travail, du temps et de l'espace.

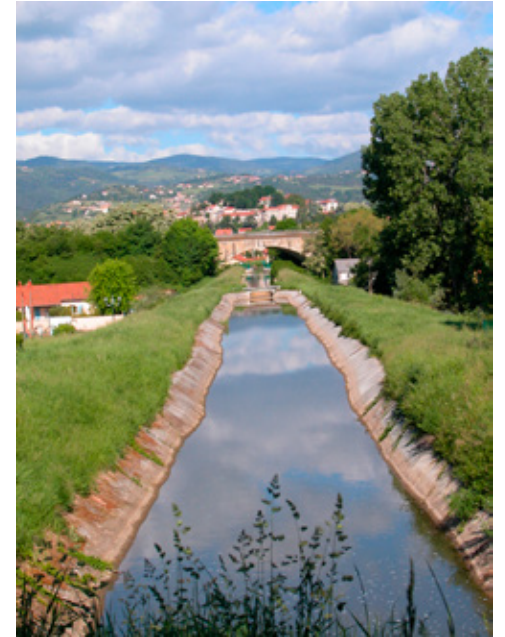


LA PERSPECTIVE

Elle correspond à une manière de percevoir un point lointain guidé par un ensemble de lignes.

CANAL DU FOREZ

Entre Saint-Marcellin-en-Forez et Saint-Romain-le-Puy ou à Savigneux, le canal d'irrigation du Forez file tout droit à travers champs. Son tracé rectiligne semble dilater la distance qu'aucun repère ne permet de calculer. Tantôt cadré par des lignes de végétation, tantôt débouchant sur un paysage ouvert, le canal est un marqueur fort de la plaine.



LE LÉGENDAIRE

La forme intrigante de certains éléments de paysage a longtemps nourri l'imaginaire collectif. Ici, point de rationalité. Que vivent les récits !



LES PIERRES À LÉGENDE DU CANTON DE NOIRÉTABLE

Les pierres à cupules (sorte de creusets dans la roche) ou autres curiosités géologiques sont nombreuses dans les Monts du Forez. Leurs formes étranges ont suscité de nombreuses interprétations. Les traditions populaires leur attribuent, selon les lieux, des rituels magico-religieux ou des trésors cachés. À Cervières, au lieu-dit la Baronnie, la pierre branlante jouxte une table rocheuse creusées de cupules. Quels mystères cachent-elles ?



Château et village de Sail-sous-Couzan vus depuis le hameau des Junchuns.

